

TIRAGE DU 17 DECEMBRE 2011 : VOTRE VALEUR AUTHENTIQUE

1) Quelques explications préalables :

Nous voici parvenus à quelques jours du solstice d'hiver. Pour de nombreuses traditions spirituelles, ce moment précis est une Porte, parfois appelée « Porte des dieux », par opposition à la « Porte des hommes » qui s'ouvre au solstice d'été. (C'est pour cette raison que la fête chrétienne de Noël a été placée à proximité de cette Porte sacrée.) Sur quoi ouvre-t-elle ? Sur une voie de transformation profonde, encore appelée... « troisième naissance ».

La première naissance est notre naissance réelle, inconsciente et involontaire (dans le monde profane). La deuxième (placée sous le signe zodiacal du Cancer, au solstice d'été) est l'entrée consciente et délibérée dans le parcours initiatique de la Vie, où se révèle son caractère sacré. La troisième naissance est la sortie du parcours qui permet de s'élever vers les états supérieurs de l'être humain. Cette troisième naissance se réalise au cœur de la nuit la plus noire : c'est tout le symbolisme de Saturne qui gouverne l'âge d'Or, lequel ne s'atteint qu'en traversant la Nuit de la mort au monde manifesté. S'y prépare en secret le germe d'un nouveau soleil, infiniment plus éclatant que celui des cycles précédents : c'est le temps de la Réalisation ou de l'Illumination.

D'un point de vue symbolique (au sens le plus fort de ce mot), fêter le solstice d'hiver n'est donc pas symboliquement anodin : il s'agit de se préparer à une métamorphose radicale. En parant la froide nuit d'hiver de guirlandes dorées, d'étoiles scintillantes, de bougies aux petites flammes brûlantes, nous mettons en scène cette transformation totale qui est, aux yeux des différentes traditions, l'ultime destin de l'être humain.

Le solstice d'hiver est étroitement lié à la symbolique du Capricorne, qui dans le zodiaque correspond au nombre 10. Or, le 10 est le retour à l'1, c'est-à-dire à l'Unité primordiale.

Dans ce tirage, deux cartes différentes ont été tirées au sort : la première est puisée parmi le jeu entier, et la seconde, parmi les trois cartes du Jeu des miroirs qui correspondent au nombre 10, afin que le symbolisme de la Porte solsticiale puisse venir éclairer les échos qui, pour vous, seront liés à la première carte.


Prenez d'abord bien conscience du caractère exceptionnel du moment de l'année que vous êtes en train de traverser...

2) Posez-vous une question qui vous concerne particulièrement en ce moment, en cette période extraordinaire de Noël. (1 minute)

- 3) Voici la première carte. Elle correspond au nombre 8. Regardez-la attentivement et laissez monter tout ce que vous ressentez (images, mots, impressions, sensations...). (3 minutes)



- 4) A présent, lisez cet extrait de liste qui présente les valeurs symbolisées par le nombre 8, auquel cette carte est reliée. Ne retenez que les valeurs qui correspondent le mieux à votre état ou à vos aspirations du moment :

VIII	Equilibre	Sens de la loi, de la justice. Sagesse infinie. Sacrifice, purification. Régénération. Transfiguration.	
-------------	-----------	---	---

- 5) Puis, à l'aide de votre miroir, faites l'exercice suivant, qui correspond à cette carte :

Quel est votre visage ?

◆ Observez votre visage dans un miroir : regardez ce paysage de plis et de sillons plus ou moins marqués, ce reflet opaque comme une lune éclairée du dehors, et non de l'intérieur... Voyez combien vous êtes irrésistiblement attiré par ce reflet lunaire. Est-ce là votre véritable *je* ? N'est-il pas déraisonnable de limiter notre identité à cet ovale de chair ?

◆ Continuez à observer votre visage dans la glace mais en revenant à vous-même, là où vous êtes situé. Quel qu'il soit, ouvrez-vous à sa beauté propre, à la lumière de votre regard, de votre sourire... Qu'est-ce qui vous plaît le plus en lui ?

- 6) • Maintenant, repensez à la fois aux valeurs du nombre 8 que vous avez retenues et à ce que vous venez d'expérimenter lors de l'exercice. Puis :

- pour ceux qui aiment cela, dessinez sans réfléchir un symbole que vous pouvez ensuite colorier si vous le souhaitez. Vous pouvez aussi ajouter des mots ici et là à votre dessin.

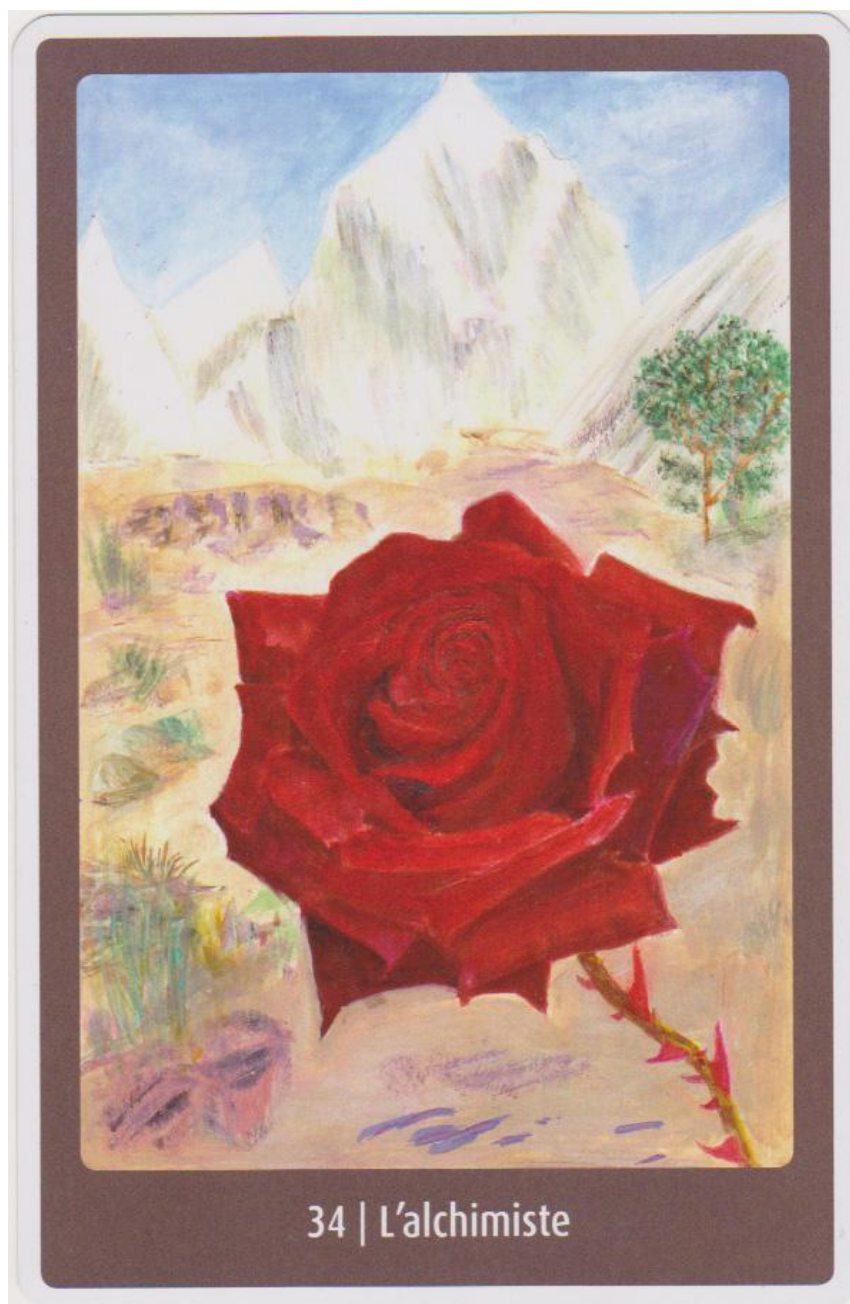
- pour ceux qui n'aiment pas dessiner, écrivez sur votre feuille des mots qui vous viennent spontanément, en les disposant de manière aléatoire. Ensuite, tracez des traits entre ces mots et regardez quel genre de figure (géométrique ou non) vous avez ainsi dessinée sans le savoir... Vous pouvez colorier cette forme si vous en avez envie.

• Quel que soit le moyen choisi, regardez bien votre « dessin » : à quoi ressemble-t-il ? Regardez bien les contours, la forme, les couleurs, les mots éventuellement...

- 7) A présent, regardez bien la deuxième carte. Gardez bien à l'esprit que cette deuxième carte est liée cette fois au nombre 10, synonyme d'Accomplissement. Sachez par ailleurs que le poème qui a inspiré à

Josette Delecroix cette très belle image est extrait du recueil poétique de Jules Supervielle intitulé *Naissances* et, à l'intérieur de ce recueil, de la section qui porte le titre « Métamorphoses ». Pour vous aider encore, voici l'explication qui est donnée sur le symbole de l'Alchimiste dans le livre :

Le symbole de la carte n° 34 : La rose alchimiste symbolise le désir de s'accomplir. Elle voudrait ne plus errer, se dépouiller de ses rêves flous pour se structurer, faire de sa vie une œuvre. Mais elle a besoin de montrer ses épines pour se protéger et se défendre. Aussi rêve-t-elle de s'abandonner au grand mystère de la vie pour se transformer vraiment et naître à une nouvelle vie...



Grâce à ces indications, voyez ce que cette carte vous évoque en lien avec tout ce que vous avez découvert à partir de la première carte. Ayez bien conscience de ceci : ce qui émerge ici pour vous est votre *VALEUR AUTHENTIQUE*, en ce moment. Cette valeur est votre ressource la plus précieuse pour vous permettre de traverser l'Hiver et de sentir déjà les prémises d'un Printemps réellement nouveau pour vous...

8) Faites maintenant le second exercice lié à cette carte :

Pour accueillir ce que vous êtes...

Debout, contactez vos sensations. Demandez à vos jambes, vos genoux et vos pieds de se détendre. Ressentez pleinement votre verticalité, orientée vers le ciel et installée dans le présent immobile, éternel. Sentez en même temps, sous vos pieds, la terre horizontale sur laquelle vous vous déplacez : elle vous rappelle le temps, qui vous permet de progresser. Vos pieds sont au centre de cette croix entre votre horizontalité humaine et votre verticalité intemporelle. Ce croisement n'est-il pas la condition de votre accomplissement ?

9) Répondez enfin à votre question initiale, en sachant que cette période est vraiment propice à des changements importants dans votre vie.

Sabine et Eric